

30
ANS D'ENGAGEMENT SOLIDAIRE



L'ESSENTIEL 2022

Fondation d'entreprise FDJ



SOMMAIRE

Conversation
entre Stéphane Pallez
et Charles Lantieri
02

30 ans d'engagement
solidaire
04

Mission, Gouvernance & Bilan

Notre mission :
faire gagner l'égalité
des chances
06

Un conseil d'administration
et une équipe opérationnelle
soudés autour d'un projet
commun
08

Un impact mesurable
10

Nos projets

Grands projets à impact
et petits projets de terrain :
une stratégie d'efficacité
12

Agir au plus près
des besoins
14

Partout en France,
des actions de terrain
18

Notre écosystème
de partenaires
20

Des détaillants solidaires
22

Des collaborateurs
engagés
24

Et demain ? Nos ambitions pour 2027 ?

Nos priorités pour l'égalité
des chances
28

Trois questions à Isabelle Delaplace,
Déléguée générale
de la Fondation d'entreprise FDJ
29

La Fondation FDJ remercie
chaleureusement celles et ceux
qui ont contribué à ce document.

Crédits photographiques

Médiathèque FDJ : Julien Soulier
(pages 4, 5, 19), Wladimir Simitch
(pages 7, 8, 17, 23, 24, 26, 27, 29),
Lionel Rosso (page 7), pages 22 et 25
– Démon (page 19) – Café Joyeux
(page 16) – Afev (page 15) – Entourage
(page 14) – Each one (page 19)
– Télémaque (page 18)

– Édité par la direction Communication
& Mécénat Groupe, mars 2023
– Rédaction : Françoise Moinet
– Conception et réalisation :
HAVAS PARIS

Fondation d'entreprise FDJ
3-7, quai du Point-du-Jour,
92100 Boulogne-Billancourt



30
ANS D'ENGAGEMENT SOLIDAIRE

LA FONDATION A TOUJOURS **ACCOMPAGNÉ LES PLUS FRAGILES**, ELLE CONTINUE DE LE FAIRE, DANS UNE SOCIÉTÉ OÙ LES BESOINS SONT IMMENSES

STÉPHANE PALLEZ

PRÉSIDENTE DIRECTRICE GÉNÉRALE
DU GROUPE FDJ

CHARLES LANTIERI

PRÉSIDENT DE LA FONDATION D'ENTREPRISE FDJ,
DIRECTEUR GÉNÉRAL DÉLÉGUÉ DU GROUPE FDJ



« PERMETTRE
À CHACUN,
ET NOTAMMENT
AUX JEUNES,
DE **TROUVER
SA PLACE DANS
LA SOCIÉTÉ EST
INDISPENSABLE.** »

CHARLES LANTIERI

« LA FONDATION
EST L'UNE DES
EXPRESSIONS DE
**LA RAISON D'ÊTRE
DU GROUPE.** »

STÉPHANE PALLEZ

**La Fondation FDJ fête ses 30 ans en 2023.
Quel regard portez-vous sur son évolution ?**

STÉPHANE PALLEZ : La création de la Fondation en 1993 a permis d'incarner les valeurs et l'héritage de La Française des Jeux. Agir en faveur de l'intérêt général et contribuer à l'égalité des chances sont au cœur de l'histoire de FDJ et, aujourd'hui, de sa raison d'être. D'abord tournée vers la solidarité dans et par le sport, la Fondation FDJ a évolué et orienté son champ d'action vers l'égalité des chances, via l'éducation et l'insertion. Elle est à présent un acteur de tout premier plan parmi les fondations d'entreprise en France. Son impact sociétal est important, il contribue à changer la vie de centaines de milliers de bénéficiaires. C'est pour nous avant tout une grande responsabilité mais aussi une immense fierté.

CHARLES LANTIERI : Pour avoir le maximum d'impact, nous avons choisi depuis 2017 de cibler nos soutiens, en sélectionnant, d'une part, des grands projets ayant prouvé leur efficacité et, d'autre part, des projets de taille plus modeste mais ancrés localement et parrainés par des commerçants de notre réseau ou par des collaborateurs FDJ. Cette stratégie a permis d'augmenter significativement le nombre de personnes aidées et de développer l'impact social de notre Fondation, et favorisant ainsi une plus grande égalité des chances dans notre pays.

Un nouveau cycle de cinq ans commence en 2023 pour la Fondation.

Quelles en sont les perspectives ?

S.P. : Le conseil d'administration de FDJ a voté, en 2021, le renouvellement de la Fondation pour une nouvelle période de cinq ans et y a dédié une enveloppe de 25 millions d'euros, soit une hausse de près de 30 % par rapport au quinquennat précédent. C'est un signe fort qui montre l'attachement du Groupe à cet engagement sociétal et solidaire, suivi avec beaucoup d'attention par ses différentes parties prenantes.

C.L. : Cette confiance renouvelée va permettre à la Fondation d'amplifier encore son soutien aux associations qui œuvrent en faveur des personnes les plus vulnérables. Les besoins sont immenses : inclure, intégrer, permettre à chacun, et notamment parmi les jeunes, de trouver sa place dans la société. C'est indispensable si nous voulons maintenir un « vivre-ensemble » que les crises successives mettent à mal.

S.P. : Dans la période qui s'ouvre, la jeunesse va rester une préoccupation dominante pour les équipes de la Fondation. Ce sera aussi un moment particulier pour la France, pays hôte des Jeux Olympiques et Paralympiques 2024, dont le groupe FDJ est partenaire. Pour la Fondation, il y a là une opportunité à saisir pour agir et mobiliser toujours plus autour des causes qui l'animent.

AUJOURD'HUI À L'ÂGE DE LA MATURITÉ, LA FONDATION FDJ EST L'UNE DES TOUTES PREMIÈRES FONDATIONS D'ENTREPRISE EN FRANCE. PENDANT CES TROIS DÉCENNIES D'ACTION, ELLE A AFFINÉ ET RENFORCÉ SES AMBITIONS, AU SERVICE DES PLUS VULNÉRABLES.

2008
Partenaire du Secours populaire



Aux côtés du Secours populaire, la Fondation s'engage dans l'opération « Les oubliés du sport », pour faire découvrir chaque année le Tour de France à mille jeunes défavorisés.

2018
Cap sur l'égalité des chances



Sous l'impulsion de Stéphane Pallez, Présidente directrice générale du groupe FDJ, la Fondation élargit son champ d'action. Son nouveau cap : l'égalité des chances. Dix-huit millions d'euros sur cinq ans sont alloués pour mener cette nouvelle mission qui se concentre sur deux leviers d'action - l'éducation et l'insertion. La Fondation lance ses appels à grands projets pour financer le changement d'échelle de projets à fort impact.

1993
D'abord le sport



La Française des Jeux crée sa Fondation d'entreprise, l'une des toutes premières en France, autour d'une mission : œuvrer sur le terrain du mécénat sportif dans le prolongement de la vocation solidaire initiale de la Loterie nationale dont FDJ est l'héritière. La Fondation FDJ s'engage dans le sport solidaire sous toutes ses formes.

34,1 M€

de valeur sociétale créée, pour 10 M€ de soutien

Plus de

400

associations soutenues sur cinq ans

Plus de

1/3

des collaborateurs du groupe FDJ déjà impliqués dans une action de la Fondation

30 ANS D'ENGAGEMENT SOLIDAIRE

2013
Sport et handicap, un axe fort



La Fondation a 20 ans. Parmi les cinq cent cinquante projets qu'elle a accompagnés, un grand nombre était porté par des associations qui font du sport un outil d'intégration pour les personnes handicapées. Désormais dans le top 15 des fondations d'entreprise en France, elle décide de renforcer cet axe sport et handicap. Par ailleurs, elle lance le dispositif Tremplin détaillants solidaires.

2021
Après le Covid, un soutien renforcé à la jeunesse



À la demande du groupe FDJ, qui lui confie une dotation supplémentaire exceptionnelle de 2 millions d'euros, la Fondation déploie un programme d'actions renforcé pour venir en aide aux jeunes fragilisés par la crise sanitaire.

2023
Un nouveau cycle commence



À l'occasion de son renouvellement, la priorité de la Fondation FDJ devient l'inclusion dans la société des plus vulnérables. Le budget est porté à 25 millions d'euros pour la période 2023-2027.

NOTRE MISSION : faire gagner l'égalité des chances

Nos valeurs

AIDER CHACUN À EXPRIMER SON POTENTIEL

La Fondation entend permettre à des personnes en difficulté, quelles qu'en soient les raisons (discriminations sociales, handicap, exclusion économique, etc.) de trouver leur place dans la société, de prendre conscience de leur potentiel et d'exprimer leurs talents.

FAIRE PREUVE D'AUDACE

Être le partenaire majeur des projets soutenus, dont certains ne pourraient être déployés sans le soutien de la Fondation FDJ.

Notre stratégie

PERMETTRE À DES PROJETS À FORT IMPACT DE CHANGER D'ÉCHELLE

parce qu'ils ont le potentiel d'essaimer au niveau national ou de porter une innovation sociétale majeure.

MAIS AUSSI

AGIR SUR LE TERRAIN AUX CÔTÉS DES ASSOCIATIONS LOCALES

Partout en France, en répondant aux besoins de projets parrainés par des collaborateurs et des commerçants partenaires de FDJ.

MAIS AUSSI

ALLER AU-DELÀ DU SIMPLE SOUTIEN FINANCIER

En assurant un accompagnement humain, logistique et stratégique, des associations et des projets soutenus.

Nos champs d'intervention

L'éducation

Faire gagner l'égalité des chances, c'est faire tomber les barrières dès le plus jeune âge.

- Pour aider des jeunes en difficulté à révéler leur potentiel, nous favorisons les méthodes innovantes, pédagogiques et inclusives.
- Les associations que nous soutenons agissent pour une éducation accessible à tous.

L'insertion

Les programmes d'insertion auxquels nous apportons notre contribution sont participatifs et souvent ludiques.

Ils permettent de (re)motiver les jeunes et les adultes en difficulté, de les aider à trouver leur place dans la société et à exprimer leur talent.



UN CONSEIL D'ADMINISTRATION ET UNE ÉQUIPE OPÉRATIONNELLE soudés autour d'un projet commun

Conseil d'administration

Présidé par Charles Lantieri, le conseil d'administration de la Fondation compte douze administrateurs. Sa composition associe des personnalités qualifiées du fait de leur expérience professionnelle dans le domaine du handicap, de l'insertion ou de l'éducation, des représentants de FDJ en leur qualité d'experts (Mécénat, RSE, RH, Sport) et deux représentants élus par les salariés de FDJ. Les atouts de chacun sont ainsi mis au profit des actions solidaires et sociétales de la Fondation.



Charles Lantieri
Président de la Fondation d'entreprise FDJ, Directeur général délégué du groupe FDJ



Isabelle Delaplace
Déléguée générale de la Fondation d'entreprise FDJ



◆ **Sabrina Agresti-Roubache**
Productrice audiovisuelle, députée et élue à la Chambre de commerce et d'industrie de Marseille



◆ **Gilles Barbier**
Directeur et fondateur de Handicap.fr



◆ **Isabelle Gougenheim**
Présidente bénévole de l'association Ideas



◆ **Saïd Hammouche**
Président et fondateur de Mozaïk RH



◆ **Daniel Panetto**
Président de Culture Presse et commerçant partenaire



◆ **Pierre-Marie Argouarc'h**
Directeur Expérience collaborateur & Transformation du groupe FDJ



◆ **Amel Bouzoura**
Directrice Sponsoring & Partenariats sportifs FDJ



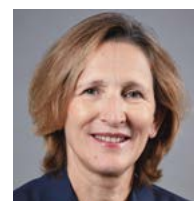
◆ **Muriel Chevalier**
Administratrice Fondation d'entreprise FDJ élue par les salariés



◆ **Ludmilla Maleyrot**
Administratrice Fondation d'entreprise FDJ élue par les salariés



◆ **Vincent Perrotin**
Directeur Engagement & Jeu responsable FDJ



◆ **Raphaële Rabatel**
Directrice Communication & Mécénat Groupe de FDJ

◆ Personnalités externes au groupe FDJ

◆ Personnalités internes au groupe FDJ (dont deux administrateurs élus par les salariés du groupe FDJ)

L'ÉQUIPE de la Fondation

L'ÉQUIPE DE LA FONDATION FDJ COMPTE HUIT COLLABORATEURS PERMANENTS, SOUS LA RESPONSABILITÉ D'ISABELLE DELAPLACE, DÉLÉGUÉE GÉNÉRALE.



L'équipe de la Fondation d'entreprise FDJ.
En haut, de gauche à droite : Isabelle, Faustine, Anna, Alexandra, Céline.
En bas, de gauche à droite : Mélina, Sylvain, Dalila, Patricia

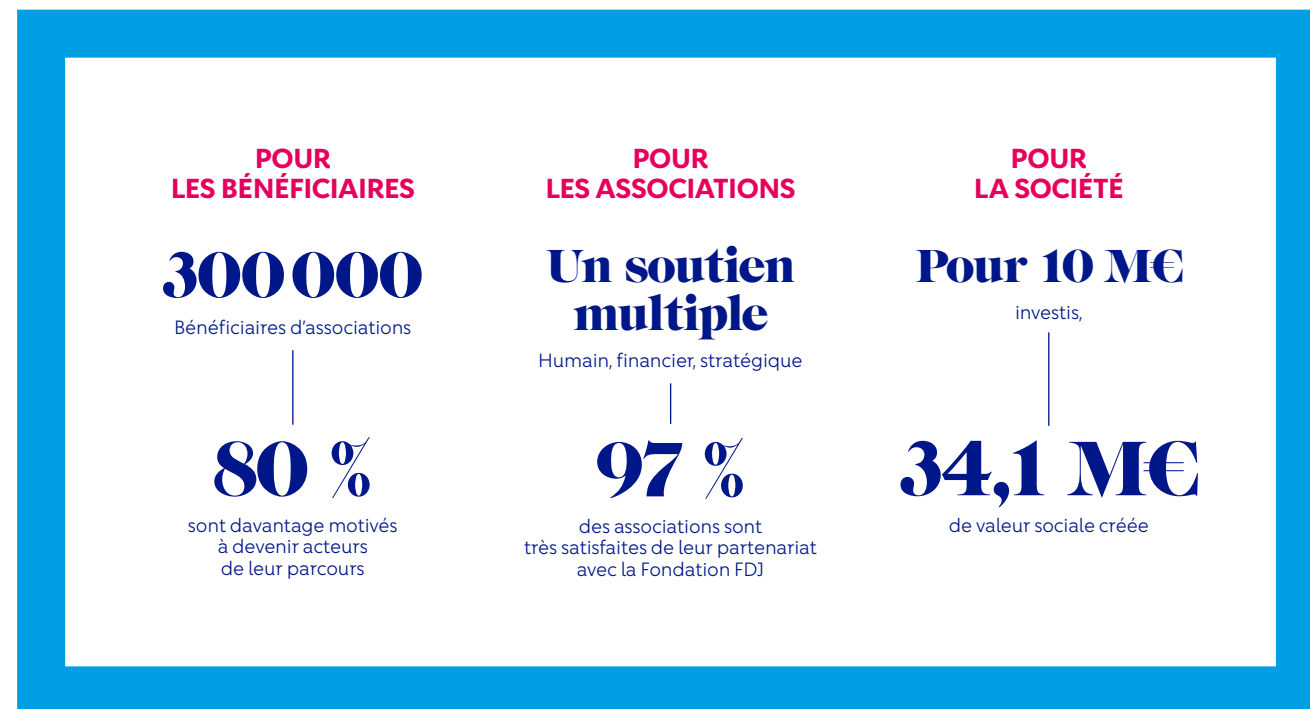
« La qualité d'échange avec les associations nous permet de les accompagner bien au-delà du seul aspect financier. Elles y sont sensibles et disent apprécier l'écoute, la bienveillance et l'expertise que nous leur apportons. Pour moi, comme pour l'ensemble de l'équipe de la Fondation, le sentiment d'œuvrer pour l'intérêt général et d'avoir un réel impact sociétal est la clé de cet accompagnement personnalisé. »

DALILA HELIMI,
RESPONSABLE DES GRANDS PARTENARIATS

UN IMPACT positif et mesurable

ANNÉE CHARNIÈRE POUR LA FONDATION, 2022 MARQUE LA FIN D'UN QUINQUENNAT QUI A PERMIS DE CRÉER PLUS DE VALEUR SOCIALE, AU BÉNÉFICE DE PLUS DE **TROIS CENT MILLE PERSONNES**. L'OCCASION DE REVENIR À LA FOIS SUR L'IMPACT DES CINQ ANNÉES QUI VIENNENT DE S'ÉCOULER ET DE FAIRE LE BILAN DE L'EXERCICE 2022.

2018 / 2022 : au service de l'égalité des chances



Avec le soutien des collaborateurs du groupe FDJ



Mesurer notre impact social, pour aller plus loin

Pour la première fois, la Fondation a demandé au cabinet EY de réaliser une étude de son impact social, afin de nourrir sa réflexion stratégique à l'horizon 2027. Les résultats sont très positifs et démontrent la capacité de la Fondation à apporter une création de valeur sociale forte aux associations soutenues et à leurs bénéficiaires.

NOTRE IMPACT EN CHIFFRES

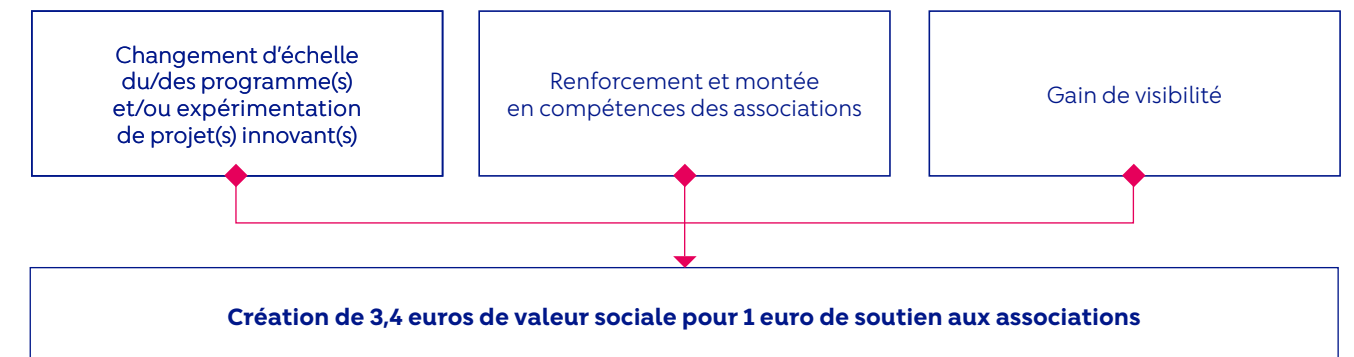
Depuis 2018, à travers tous les projets qu'elle a soutenus, la Fondation a permis :

- à **160 000** personnes de bénéficier de projets liés au numérique, sous deux prismes : la lutte contre la fracture numérique et le développement de solutions numériques pour favoriser l'égalité des chances
- à **90 000** personnes en situation de fragilité de s'insérer, dont **79 000** en situation de handicap
- à **70 000** adultes de demain de se former grâce à des dispositifs destinés aux jeunes et aux collégiens
- au global, à **180 000** jeunes de bénéficier du soutien de la Fondation FDJ.

En 2022, la Fondation a agi pour :

- recruter 50 nouveaux mentors parmi les collaborateurs FDJ portant ainsi cette communauté à **127 mentors**
- fournir un **accompagnement financier complet** aux associations (projets, frais de structure, mesure d'impact, ingénierie)
- offrir un **accompagnement humain** (mécénat de compétences de collaborateurs FDJ, suivi opérationnel et stratégique par les équipes de la Fondation).

IMPACT SUR LES ASSOCIATIONS SOUTENUES



IMPACT SUR LES BÉNÉFICIAIRES DES ASSOCIATIONS

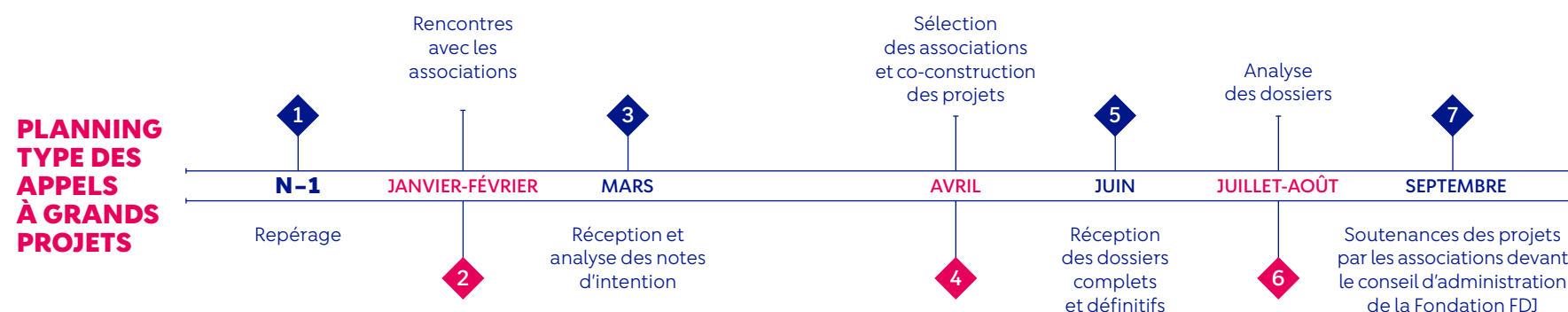


« LA FONDATION NOUS A PERMIS **D'ESSAIMER DANS LES TERRITOIRES**, POUR MENER PLUS DE JEUNES VERS LA RÉUSSITE. »
ACADÉMIE DIOMÈDE

« LE SOUTIEN GLOBAL DE LA FONDATION DÉPASSE LE MÉCÉNAT FINANCIER. IL NOUS A PERMIS **D'EXPÉRIMENTER ET D'INNOVER.** »
ASSOCIATION UNIS-CITÉ

GRANDS PROJETS À IMPACT ET PETITS PROJETS DE TERRAIN : une stratégie d'efficacité

LA FONDATION SÉLECTIONNE DE GRANDS PROJETS, AVEC UN OBJECTIF DE MAXIMISATION DE SON IMPACT. CETTE APPROCHE, CIBLÉE, TRANSPARENTE ET RIGOUREUSE, LUI PERMET DE VENIR EN AIDE À UN NOMBRE CROISSANT DE BÉNÉFICIAIRES.



1/ Cibler

Pour maximiser son impact et permettre un changement d'échelle de ses associations partenaires, la Fondation a fait le choix de concentrer son budget sur un nombre limité de grands projets. Elle a mis en place depuis 2017 un dispositif d'appel à grands projets avec des dotations, par association, qui s'échelonnent de 200 000 euros à 1 million d'euros sur trois ans. Ces appels sont lancés tous les douze à dix-huit mois et les associations sont rencontrées pour comprendre leurs besoins.

2/ Accompagner

Pour aider les candidats à postuler dans les meilleures conditions possibles, l'équipe de la Fondation déploie, très en amont du dépôt de dossier, un processus d'accompagnement de plusieurs mois. Elle échange avec les associations sur les critères de sélection : contribution à rétablir l'égalité des chances, innovation ou spécificités dans le domaine d'action de l'association, objectifs d'impact clairement identifiés, projet reproductible sur tout ou partie du territoire national et inscription dans une démarche de co-construction. Enfin, l'équipe se rend sur le terrain pour mieux appréhender les besoins et voir comment le projet associatif y répond. Elle co-construit ensuite avec les associations présélectionnées le projet qu'elles souhaitent présenter.

LES DÉTAILLANTS ET COLLABORATEURS, PARRAINS D'INITIATIVES LOCALES

En complément des grands projets, deux autres dispositifs d'appels à projets, le Tremplin détaillants solidaires et le Tremplin collaborateurs solidaires, permettent à la Fondation de soutenir des initiatives plus locales, avec des dotations allant de 3 000 à 15 000 euros par projet. Plus d'une centaine de projets sont retenus chaque année dans le cadre du Tremplin détaillants solidaires, qui permet aux commerçants du réseau FDJ de parrainer la candidature d'une initiative locale de leur choix et qui répond à l'objet social de la Fondation « favoriser l'égalité des chances par l'éducation ou l'insertion ». Un jury composé de cinq responsables d'agence FDJ de toute la France se réunit deux fois par an pour départager les candidats. Quant au Tremplin collaborateurs solidaires, il soutient chaque année une dizaine de projets parrainés par des collaborateurs FDJ.

3/ Sélection des lauréats

Les associations font l'objet d'un audit préalable avec les différentes directions expertes de l'entreprise (Éthique & Conformité, Finances, Sécurité économique) et d'une évaluation stricte via les critères cités précédemment (voir 2/ Accompagner). De nombreux échanges avec les associations permettent de valider la pertinence ou non d'être présélectionnée pour la phase suivante. Chacune est informée des résultats, que la réponse soit positive ou négative.

4/ Évaluer

Les projets candidats font l'objet d'une soutenance devant le conseil d'administration de La Fondation. Parmi eux, ceux qui sont finalement choisis le sont selon une approche multicritère : pertinence du projet au regard de l'objet social de la Fondation FDJ, caractère duplicable, impact attendu, dimension innovante ou capacité à impliquer les parties prenantes de FDJ, pour contribuer au projet. Une fois les lauréats désignés, la Fondation accompagne les projets au sein de comités de pilotage avec les associations et se rend régulièrement sur le terrain. Les associations sont également tenues de réaliser des bilans intermédiaires et finaux, attestant de la bonne réalisation des objectifs et des effets du projet soutenu.

ASSOCIER AUSSI LE GRAND PUBLIC

La Fondation souhaite associer à son action l'ensemble de ses parties prenantes. Lancée en 2021 sur les réseaux sociaux, l'opération **#MonCoupDeCoeurSolidaire** permet au grand public de choisir, parmi les candidats, son projet préféré. L'association lauréate, dont la vidéo recueille le plus de votes, reçoit au minimum une dotation de 50 000 euros de la part de la Fondation.

AGIR AU PLUS PRÈS des besoins

« ENTOURAGE, CE SONT DES CITOYENS ENGAGÉS PARTOUT EN FRANCE POUR FAIRE VIVRE LE LIEN ET LA RENCONTRE ENTRE PERSONNES ISOLÉES ET VOISINS SOLIDAIRES. »



LUCIE DE CLERCK,
DIRECTRICE GÉNÉRALE

L'association Entourage est née en 2016 d'un constat : pour les personnes sans domicile fixe, le lien social est aussi vital que la réponse à leurs besoins matériels. Pouvoir compter sur un réseau est essentiel et facilite la réinsertion. La particularité de l'association est de s'appuyer sur des outils digitaux pour sensibiliser le grand public aux problématiques des SDF, retisser du lien avec les personnes à la rue. La Fondation a choisi de soutenir l'ambition d'Entourage pour qu'elle puisse essaimer et élargir son réseau à quatre cent mille personnes, dont quarante mille en très grande précarité. La contribution de la Fondation a permis d'aider seize mille bénéficiaires SDF.

UN RÉSEAU DIGITAL AUTOUR DES PLUS PRÉCAIRES

650 000
euros de dotation sur deux ans pour soutenir le réseau Entourage

AVEC L'AFEV CONTRE LA PRÉCARITÉ ÉTUDIANTE

500 000
euros de soutien à deux programmes Afev

Depuis trente ans, l'Afev (Association de la fondation étudiante pour la ville) crée du lien entre étudiants et quartiers défavorisés en développant des programmes de solidarité. Avec la crise sanitaire, les problèmes de précarité et de solitude des étudiants se sont aggravés. Pour sécuriser leur parcours universitaire et faciliter leur

insertion sociale, La Fondation FDJ soutient deux projets de l'Afev qui agissent sur des aspects clés de la vie étudiante. D'une part, l'intégration, avec le mentorat d'accueil, et les colocations à projets solidaires qui permettent à des jeunes de vivre dans une colocation à loyer modéré, au cœur d'un quartier populaire, en contrepartie

de leur mobilisation autour de projets de renforcement du lien social. D'autre part, l'engagement, avec le programme « Accompagnement vers la lecture » dans lequel des étudiants bénévoles accompagnent, deux heures par semaine, des élèves de grande section ou de CP de quartiers populaires pour des moments de lecture.

« NOUS ÉTIIONS ONZE ÉTUDIANTS RÉPARTIS SUR TROIS COLOCATIONS À INTERVENIR TOUS LES SAMEDIS AUPRÈS DES HABITANTS. CETTE EXPÉRIENCE M'A PERMIS DE SORTIR DE MA ZONE DE CONFORT, CAR IL A FALLU ALLER À LA RENCONTRE DES HABITANTS ET ACTEURS DE QUARTIERS, ET IL N'EST PAS TOUJOURS ÉVIDENT D'ABORDER AUTRUI. »

LAURE, 23 ANS,
COLOCATAIRE SOLIDAIRE

TÉMOIGNAGES

« DEPUIS LE DÉBUT DE LA FORMATION EN DÉCEMBRE DERNIER, J'AI PU CONFIER DE PLUS EN PLUS DE MISSIONS AUX ÉQUIPIERS. L'UN D'ENTRE EUX EST DÉSORMAIS CAPABLE DE PRENDRE EN CHARGE LES INVENTAIRES! **C'EST EXTRAORDINAIRE DE LES VOIR GRANDIR AINSI!** »

AUGUSTIN,
MANAGER CAFÉ JOYEUX À PARIS



AVEC CAFÉ JOYEUX, POUR L'INSERTION DES PERSONNES EN SITUATION DE HANDICAP

Créée en 2017, l'entreprise sociale et solidaire Café Joyeux emploie et forme des personnes majoritairement atteintes de trisomie 21 ou de troubles cognitifs comme l'autisme. Elle compte aujourd'hui une dizaine de restaurants dans l'hexagone. En 2021, Café Joyeux s'est lancé dans une expérience unique en France avec la création de son propre Centre de formation des apprentis joyeux. Une formation adaptée, qui leur permet de préparer le diplôme d'État d'Agent de restauration (niveau 3), et de gagner ainsi en confiance et en autonomie, est proposée aux équipiers. La Fondation FDJ apporte son soutien pour financer la formation de dix personnes aux métiers de la restauration.

10

personnes
bénéficient
d'une formation
diplômante de
trois ans grâce
au soutien de la
Fondation

Un jeu accessible à plus de

16 000

jeunes en France chaque année

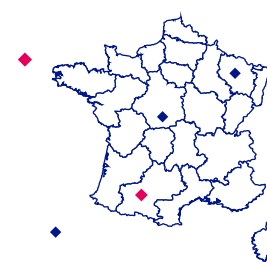
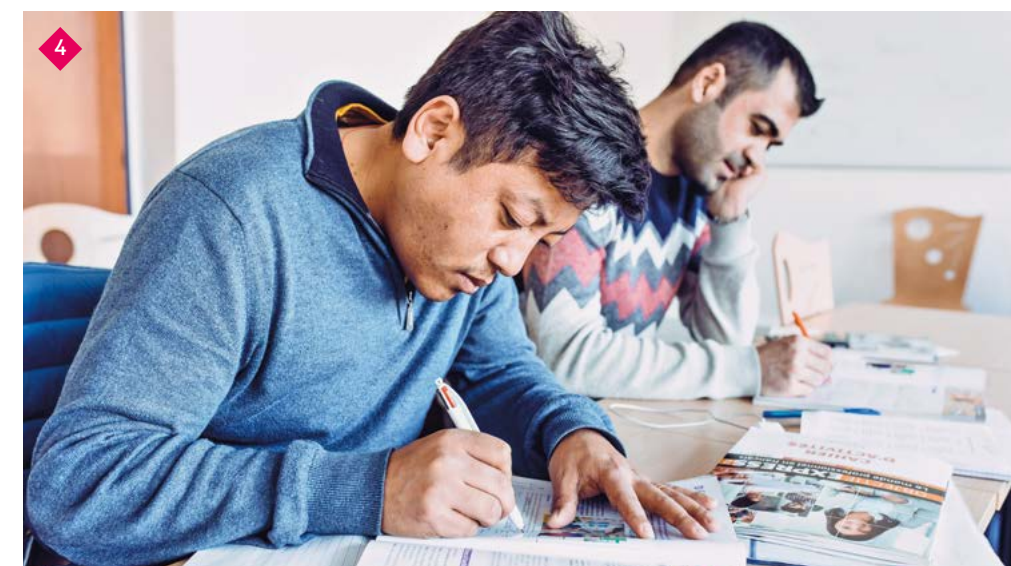
AVEC LE RÉSEAU E2C, L'APPRENTISSAGE PAR LE JEU

La première École de la 2^e chance (E2C) est née à Marseille en 1998. Aujourd'hui, ce dispositif reconnu par l'État est devenu un réseau qui propose à des jeunes sans qualification, sortis du système éducatif, des solutions individualisées. La Fondation FDJ a choisi de soutenir la création d'Horizons, un jeu pédagogique numérique. Accessible par Internet depuis fin 2022, ce jeu propose aux « décrocheurs » des missions virtuelles pouvant être accomplies seul ou à plusieurs, avec un avatar personnalisable. Ils peuvent ainsi vivre de nombreuses mises en situation professionnelle illustrées par des « quêtes ». Chaque réussite entraîne l'acquisition de compétences liées au référentiel de l'approche par compétences du Réseau E2C France.

« CE JEU VA PERMETTRE AUX JEUNES "D'APPRENDRE À APPRENDRE" SANS S'EN RENDRE COMPTE. **PAR LE JEU, LES STAGIAIRES POURRONT ACCROÎTRE LEUR AUTONOMIE ET ACCÉDER PLUS FACILEMENT À UNE INSERTION DURABLE, VIA L'ACQUISITION DE CES FAMEUSES COMPÉTENCES NÉCESSAIRES POUR S'INSÉRER PROFESSIONNELLEMENT.** »

RÉMI BRIFFOX,
RESPONSABLE PÉDAGOGIE RÉSEAU E2C





PARTOUT EN FRANCE, des actions de terrain

LA FONDATION D'ENTREPRISE FDJ SOUTIEN
PLUS DE 400 ASSOCIATIONS DANS LES TERRITOIRES,
PARTOUT EN FRANCE, POUR TROUVER AVEC ELLES
DES SOLUTIONS ADAPTÉES AUX ENJEUX LOCAUX
ET AUX BESOINS DES POPULATIONS. UN APPUI À DES
INITIATIVES LOCALES, AVEC DES RÉSULTATS TRÈS
CONCRETS POUR DE NOMBREUX BÉNÉFICIAIRES.

RÉVÉLER LE POTENTIEL DES ÉTUDIANTS EN FILIÈRE PRO

1 **Télémaque** a été créé en 2005 en partenariat avec le ministère de l'Éducation nationale pour promouvoir l'égalité des chances en soutenant la réussite scolaire et professionnelle de jeunes, brillants et motivés mais issus de milieux défavorisés. Le programme « Télémaque pro » vise à révéler le potentiel des étudiants qui ont choisi la voie professionnelle mais qui rencontrent des freins socio-économiques et culturels. Le soutien unique de la Fondation a permis d'accompagner cent cinquante-neuf jeunes et de sensibiliser vingt-six mille personnes à la filière professionnelle, mais aussi de faire monter en puissance le programme : l'association a ainsi pu obtenir un contrat à impact social auprès de l'État.

APRÈS LE HANDICAP, OUVRIR DES HORIZONS

2 L'association **Comme les Autres** propose aux personnes devenues handicapées moteurs après un accident un accompagnement social dynamisé par le sport et les sensations fortes. La Fondation a choisi de soutenir son programme d'orientation vers l'emploi, qui conjugue un parcours de remobilisation professionnelle et la participation à des séjours sportifs à sensation forte. Avec soixante-six personnes soutenues, l'objectif d'accompagnement de cinquante-deux personnes fixé initialement a été dépassé. La Fondation est partenaire de cette association depuis 2013.

LA MUSIQUE, CLASSIQUE ET DÉMOCRATIQUE

3 **Démos** (Dispositif d'éducation musicale et orchestrale à vocation sociale) est un projet de démocratisation culturelle de la Philharmonie de Paris, centré sur la pratique musicale en orchestre. Des enfants de 7 à 12 ans issus de quartiers prioritaires de la politique de la ville (QPV) ou de zones rurales éloignées des conservatoires se voient confier pendant trois ans un instrument de musique. Accompagnés par des professionnels, ils intègrent l'un des quarante-sept orchestres Démos qui existent. Le projet soutenu par la Fondation vise à développer l'axe du jeu au sein de ces orchestres. Plus de 6 500 enfants ont déjà pu en bénéficier. Prochaine étape, toujours avec le soutien de la Fondation : valoriser la pluralité culturelle.

DE PERSONNE RÉFUGIÉE À PERSONNE INTÉGRÉE

4 Depuis sa création en 2015, **Each one** s'attache à redonner vie aux projets professionnels des personnes réfugiées. L'association a développé une solution innovante, répliquable à grande échelle, pour lever les principaux freins à une insertion durable et permettre aux personnes réfugiées de retrouver une posture d'acteur dans la société. La Fondation FDJ a choisi de soutenir Each one dans sa croissance : 860 personnes ont pu être aidées entre 2020 et 2022 grâce à son soutien. Sur les promotions Each one de 2021, le taux de sortie vers l'emploi ou la formation est de 80%.

NOTRE ÉCOSYSTÈME de partenaires

LA FONDATION TRAVAILLE AVEC UNE GRANDE DIVERSITÉ DE PARTENAIRES QUI ŒUVRENT TOUS DANS LE CHAMP DE L'INSERTION ET/OU DE L'ÉDUCATION.

Éducation

Insertion



Faire découvrir le château de Versailles aux publics éloignés des musées.



Créer du lien entre campus et quartiers via des programmes de solidarité dans lesquels des étudiants s'engagent auprès des quartiers populaires.



Favoriser l'accès à la musique classique des enfants issus de quartiers prioritaires de la politique de la ville ou de zones rurales.



Favoriser l'égalité des chances et l'accrochage scolaire pour les jeunes des territoires prioritaires et ruraux.



Favoriser l'éducation à la citoyenneté via des projets liés au sport et au journalisme.



Proposer des ressources permettant de faciliter la scolarité des enfants en situation de handicap, notamment dyspraxiques.



Renforcer le pouvoir d'agir des populations vulnérables en leur facilitant l'accès à l'éducation et l'information.



Former les professionnels de l'éducation à des contenus pédagogiques de sensibilisation et de prévention, avec du sport et des jeux comme leviers éducatifs.



Faire du tennis et de la chanson un levier d'insertion pour les enfants des quartiers défavorisés.



Combattre les inégalités scolaires avec des programmes qui font aimer apprendre.



Accompagner les jeunes dans l'excellence académique et l'acquisition de savoirs culturels.



Éduquer les jeunes par le football pour leur permettre de s'épanouir dans leurs projets professionnels et sportifs.



Favoriser l'insertion sociale et professionnelle via le sport pour les jeunes filles issues de quartiers prioritaires.



Accompagner les jeunes diplômés vers l'emploi et l'alternance.



Soutenir des jeunes en filière professionnelle pour élever leur ambition et développer leur potentiel.



Former et accompagner les jeunes sans qualification ou décrocheurs pour qu'ils accèdent à l'emploi ou une formation.



Remobiliser des jeunes sans emploi ni formation à travers l'éducation et la formation.



Proposer à des personnes handicapées à la suite d'un accident de la vie un accompagnement global, via une formation aux métiers du numérique.



Faire du service civique un projet d'avenir pour redonner aux jeunes envie et pouvoir d'agir.



Tisser des liens et des rencontres entre des jeunes et des volontaires issus du monde professionnel.



Faciliter l'insertion sociale et professionnelle des personnes en situation de handicap.



Inspirer et accompagner les jeunes femmes des quartiers populaires dans leur épanouissement personnel et professionnel.



Rendre le handicap visible en proposant du travail en milieu ordinaire à des personnes éloignées de l'emploi.



Développer la pratique des activités sportives des personnes en situation de handicap mental ou psychique.



Donner aux personnes exclues les réseaux de soutien dont elles ont besoin pour rebondir et reprendre leur place dans la société.



Proposer une activité sportive adaptée à toute personne présentant un handicap physique ou sensoriel.



Aider les personnes démunies, notamment dans le domaine alimentaire, par l'accès à des repas gratuits.



Accompagner et trouver des financements pour la sauvegarde du patrimoine culturel français.



Agir pour un monde plus solidaire, en permettant à chacun de trouver sa place de citoyen.



Consolider le lien social des personnes en situation de handicap par le sport.



Redonner vie aux projets professionnels de personnes réfugiées.



Financer les projets de création d'entreprise de tous ceux qui n'ont pas accès au crédit bancaire.



Favoriser l'intégration des personnes en situation de handicap ou en difficulté sociale.



Donner une seconde vie aux jouets grâce au travail de personnes accompagnées vers l'inclusion sociale et l'emploi.

DES DÉTAILLANTS solidaires

PARTOUT EN FRANCE, LES COMMERÇANTS PARTENAIRES DU RÉSEAU FDJ SONT ASSOCIÉS AU TRAVAIL DE LA FONDATION, GRÂCE À UN APPEL À PROJETS QUI LEUR EST DÉDIÉ. SI L'ACTION LOCALE QU'ILS PARRAINENT EST SÉLECTIONNÉE, LEUR ENGAGEMENT EST VALORISÉ PAR LA REMISE D'UN DIPLÔME.



« **C'**est dans ma nature d'aider les gens. Quand on est commerçant, en général on aide beaucoup les gens. Je ne pouvais pas dire non à des jeunes qui avaient besoin de mon soutien pour accéder à une formation. »
ÉLISE BAILLY,
 COMMERÇANTE PARTENAIRE
 À MOULINS (ALLIER)



« **F**lamenca est une fondation abritée par la Fondation Agir contre l'exclusion. Nous nous adressons à un public de jeunes éloignés de l'emploi. Nous leur offrons, en milieu rural, une formation aux métiers de la restauration et du bâtiment, avec un objectif : former ces jeunes tout en restaurant le patrimoine rural non protégé. »
PATRICK BOERI,
 PRÉSIDENT DE LA FONDATION FLAMENCA



« **G**régory cherchait des subventions pour acheter un échafaudage et avait entendu parler du dispositif Tremplin détaillants solidaires. Son projet m'a paru digne d'intérêt, cohérent et très concret. Si une autre association me sollicite, je n'hésiterai pas à recommander. »
JUSTINE MAHIER,
 COMMERÇANTE PARTENAIRE À FORMERIE (OISE)

« **N**otre association est un atelier-chantier d'insertion qui assure l'accueil, l'embauche et la mise au travail de personnes souvent très éloignées de l'emploi. Nous effectuons principalement des travaux d'entretien ou de réparation de bâtiments collectifs, mairies, chapelles, puits, lavoirs... Depuis notre démarrage en 2021, neuf personnes ont déjà retrouvé le chemin du travail. »
GRÉGORY LAURENT,
 CHANTIERS EN PICARDIE-VERTE

« **L**e collège Nescens est une classe multiniveau de vingt élèves entourés d'une équipe enseignante spécialisée qui s'adapte aux besoins, à la personnalité et au profil des enfants afin de les mener plus loin. Chaque enfant avance à son rythme. Nous ne bénéficions d'aucune subvention, uniquement de dons. Ce soutien permet à l'établissement d'acquérir du matériel informatique. »
CÉLINE BEDOK,
 MEMBRE DU CONSEIL D'ADMINISTRATION
 DE L'ASSOCIATION NESSENS

« **J'**ai choisi de proposer la candidature de Nescens au Tremplin détaillants solidaires pour les valeurs portées par cette association, qui accompagne des enfants présentant des troubles intellectuels et cognitifs. »
FLORENCE FRANCH,
 COMMERÇANTE PARTENAIRE
 À BOURG-EN-BRESSE (AIN)

DES COLLABORATEURS engagés

LA FONDATION FDJ PROPOSE AUX COLLABORATEURS DU GROUPE DIFFÉRENTES FORMES D'ENGAGEMENT, COMME LE MÉCÉNAT DE COMPÉTENCES ET LE MENTORAT. AVEC L'APPEL À PROJETS « TREMPLIN COLLABORATEURS SOLIDAIRES », ELLE LEUR PERMET AUSSI DE PARRAINER LA CANDIDATURE D'UNE ASSOCIATION QUI LEUR TIENT À CŒUR.



« **N**otre mission est de lutter contre les violences physiques, psychologiques et sexuelles commises sur les enfants. Le soutien de la Fondation nous permet de mener deux grands types d'actions : des actions de prévention, de sensibilisation auprès de différents publics ainsi que des actions d'accompagnement, à la fois psychologique et juridique, de victimes. »
LAURENCE,
 ASSOCIATION ENFANCE ET PARTAGE

« **L'**opportunité du Tremplin collaborateurs solidaires, pour moi, c'est un lien entre quelque chose qui me touche très personnellement, le lien avec mon employeur, et l'occasion d'encourager un projet auquel je crois et que je soutiens. »
LOUISE,
 COLLABORATRICE FDJ

« LE MÉCÉNAT DE COMPÉTENCES APORTE AUX ASSOCIATIONS DES EXPERTISES CLÉS QU'ELLES N'ONT PAS LES MOYENS DE FINANCER. »
LAURENT,
 COLLABORATEUR FDJ

« **J'** ai terminé en janvier 2023 une mission de mécénat de compétences de soixante jours, dont trente sur mon temps de travail, pour établir la cartographie des risques de Bibliothèques Sans Frontières. Récent chez FDJ, ce dispositif est très utile pour des ONG qui manquent souvent de ressources pour recruter dans les fonctions supports ou acheter des prestations, alors même que la qualité de ces fonctions est cruciale pour renouveler des certifications ou obtenir des financements. L'expérience a été très riche pour moi, elle a ouvert une fenêtre et m'a permis de relier des mondes qui se parlent peu, celui de l'entreprise et celui des entreprises sociales et solidaires. »



« **J'** ai eu envie de faire du mentorat solidaire parce que je voulais transmettre et aussi me donner une respiration émotionnelle et relationnelle. L'idée, c'est d'utiliser mon expérience pour inspirer un jeune dans sa projection professionnelle. Au départ, on a souvent un blocage parce que nos semaines et nos journées de travail sont déjà chargées. En réalité, ce n'est pas si contraignant d'accompagner un jeune vers un monde différent de celui qu'il connaît dans son écosystème, ça peut être une matinée, un échange téléphonique ou un repas. »

« JE VOULAIS TRANSMETTRE, ET AUSSI ME DONNER UNE RESPIRATION ÉMOTIONNELLE ET RELATIONNELLE. »
CORINNE,
 COLLABORATRICE FDJ

7534
 nombre d'heures dédiées à l'engagement solidaire par les collaborateurs en 2022

239
 collaborateurs engagés dans une action de mécénat de compétences

« **D**e nos jours, la population accueillie dans les instituts médico-éducatifs gérés par notre association tend à évoluer : elle est de plus en plus porteuse de troubles du spectre de l'autisme (TSA). Le soutien du Tremplin collaborateurs solidaires nous a permis de réaliser et d'équiper des espaces où sont sollicités les cinq sens pour créer de l'apaisement. »

CHARLES,
ASSOCIATION PEP (PUPILLES
DE L'ENSEIGNEMENT PUBLIC)
- ALPES DU SUD



« **S**olinum développe des projets d'innovation sociale de lutte contre la pauvreté. Notre projet "Merci pour l'invité" est un réseau d'hébergement citoyen, et nous avons demandé un soutien de la Fondation pour développer notre plateforme de suivi des hébergements, afin de pouvoir la faire connaître auprès d'un maximum d'initiatives solidaires qui pourraient s'en saisir. »

ALEXANDRA,
ASSOCIATION SOLINUM

« **J**e n'aurais pas pu intégrer une société dans laquelle il n'y a pas un engagement fort et concret. L'une des raisons pour lesquelles j'ai rejoint le groupe FDJ, c'est son engagement pour des causes qui me sont chères. Dès que j'ai entendu parler du Tremplin, j'ai pensé à mon amie Alexandra, qui travaille dans l'association Solinum depuis plusieurs années. »

CLAIRE-CHARLOTTE,
COLLABORATRICE FDJ



« **V**enir proposer le projet d'une association sur la thématique du handicap, pour moi, c'est un prolongement. Je suis responsable Diversité et Inclusion pour le groupe FDJ mais ça va au-delà de ça. Dans ma vie de tous les jours, j'ai envie d'aller plus loin. »

FRANÇOIS,
COLLABORATEUR FDJ

ET DEMAIN? Nos ambitions pour 2027

Nos priorités pour l'égalité des chances

Deux programmes

L'ÉDUCATION

Clé de l'égalité des chances, elle est à ce titre un programme majeur pour la Fondation.

L'INCLUSION

C'est un enjeu incontournable pour notre société. Elle est également un objectif pour concilier handicap et égalité des chances.

Une préoccupation dominante...

LA JEUNESSE

Fragilisée par la crise sanitaire, elle fera l'objet d'une attention particulière

... Et une opportunité

PARIS 2024

Nous voulons capitaliser sur les Jeux Olympiques et Paralympiques de Paris 2024 pour favoriser l'inclusion par le sport.



TROIS QUESTIONS À : Isabelle Delaplace,

DÉLÉGUÉE GÉNÉRALE
DE LA FONDATION D'ENTREPRISE FDJ

Pourquoi avoir clôturé ce quinquennat avec une étude d'impact sociétal?

ISABELLE DELAPLACE : L'objectif de la Fondation est d'avoir un impact positif sur la société le plus large possible avec, notamment, nos appels à grands projets, une nouvelle approche que nous avons introduite pendant cette mandature. L'étude d'impact sociétal menée avec EY montre que chaque euro que nous avons engagé a produit 3,4 euros de création de valeur sociale pour la société française. De même, 80 % des 300 000 bénéficiaires des associations soutenues par la Fondation se sentent plus à même d'être acteurs de leur parcours après avoir été accompagnés. Enfin, 97 % des associations se déclarent très satisfaites du soutien de la Fondation FDJ. Ces indicateurs sont très importants pour nous et nous allons continuer de les mesurer, car ils nous permettent de tracer notre chemin au plus près des besoins.

Quelles sont les perspectives pour la nouvelle mandature ?

I.D. : Avec une dotation de FDJ de 25 millions d'euros sur la période 2023-2027, la hausse de notre budget (de près de 30 % par rapport à la période 2018-2022) est une reconnaissance du travail important fourni par la Fondation et de la pertinence de la logique d'impact positif. Nous allons continuer à agir en faveur de l'égalité des chances et à soutenir des projets d'intérêt général destinés à des personnes en difficulté, qu'il s'agisse de précarité économique, sociale et culturelle ou de handicap. Et nous porterons une attention particulière aux jeunes fragilisés par les conséquences de la crise sanitaire.

Vos priorités ?

I.D. : Encore une fois, la jeunesse, je l'ai dit, mais aussi l'accompagnement de projets innovants en faveur de l'éducation et de l'inclusion. Nous continuerons de privilégier cette dynamique de co-construction, qui est un peu notre « signature », avec les associations porteuses de projets, ainsi que les logiques de déploiement de solutions efficaces à l'échelle du territoire. L'accompagnement des personnes en situation de handicap, dans une société encore trop peu inclusive, demeure également un combat, inscrit dans notre histoire. Aujourd'hui, près d'un quart de nos actions concernent le handicap. Avec les Jeux Olympiques et Paralympiques qui se tiendront à Paris en 2024, nous avons un levier pour donner une nouvelle dimension à notre action et contribuer ainsi à une transformation en profondeur de la société.

« L'ACCROISSEMENT DE NOS MOYENS FINANCIERS EST UNE RECONNAISSANCE DE LA PERTINENCE DE LA LOGIQUE D'IMPACT POSITIF. »

ISABELLE DELAPLACE

30 ANS D'ENGAGEMENT SOLIDAIRE



3-7, quai du Point-du-Jour
92100 Boulogne-Billancourt
www.groupefdj.com